

Mischzonen im OP

Mit dem Spitalumzug ins kalte Wasser?

Um einige (verzichtbare) Erfahrungen reicher ?

Ulrike Groth-Zuber / Claudia Helling Kantonsspital Baden



Kantonsspital Olten | 20. Januar 2026 | 09.30 - 16.15 Uhr

**HIPOP – HYGIENE UND
INFEKTIONSPRÄVENTION IM OP**

Mischzone im Operationstrakt - Definition?

Inhalt wurde mit KI generiert. [Weitere Infos](#)

Mischzone im Operationssaal Definition

Alle Links anzeigen

Eine Mischzone ist ein Übergangsbereich im Operationssaal, in dem unterschiedliche Reinheitsgrade aufeinandertreffen und der weder eindeutig als steril noch als unsteril definiert ist. Sie dient als kontrollierter Bereich zur Vermeidung von Kontaminationen zwischen sterilen und unsterilen Zonen.

Funktion der Mischzone

Die Mischzone befindet sich meist zwischen der **sterilen Zone** (z. B. OP-Saal mit sterilen Instrumenten) und der **unsterilen Zone** (z. B. Flure, Vorbereitungs- oder Aufenthaltsräume). Sie hat im OP-Bereich folgende Aufgaben [Quizlet](#):

- **Übergangsbereich:** Sie dient als Puffer, um die Keimverschleppung zwischen unsterilen und sterilen Bereichen zu verhindern.
- **Kontrollierter Personal- und Materialfluss:** Personal und Materialien werden in der Mischzone desinfiziert, überprüft bzw. in geeignete Kleidung gewechselt, bevor sie in die sterile Zone gelangen.
- **Sicherheits- und Hygienekontrolle:** In diesem Bereich kann überprüft werden, ob die Voraussetzungen für den Zutritt zur sterilen Zone erfüllt sind, z. B. durch Händedesinfektion oder Bekleidungs Vorschriften.

Bauliche und organisatorische Aspekte

- Mischzonen sind **nicht steril**, aber streng geregelt, um die Übertragung von Keimen auf patientennah sterile Bereiche zu minimieren [1](#).
- Häufig bestehen **Zugangs- und Schleusensysteme** für Personal, Patienten und Material, wobei die Wege klar getrennt sind. Dies kann ein- bis drei-Raum-Schleusen umfassen, die Handhygiene, Bekleidung und

Bauliche und organisatorische Aspekte

- Mischzonen sind **nicht steril**, aber streng geregelt, um die Übertragung von Keimen auf patientennah sterile Bereiche zu minimieren [1](#).
- Häufig bestehen **Zugangs- und Schleusensysteme** für Personal, Patienten und Material, wobei die Wege klar getrennt sind. Dies kann ein- bis drei-Raum-Schleusen umfassen, die Handhygiene, Bekleidung und Materialkontrolle integrieren [1](#).
- Bodenbeläge und Oberflächen sind leicht zu reinigen und werden regelmäßig desinfiziert. Regelmäßige **Reinigungsintervalle** werden eingehalten, ähnlich wie in patientennahen Übergangszonen [1](#).

[2](#) Quellen

Abgrenzung zu anderen Zonen im OP

- **Sterile Zone:** Direkt am OP-Tisch, mit sterilen Instrumenten und Materialien; nur sterile Kleidung erlaubt [2](#).
- **Aseptische Zone:** Vorbereitungsbereiche ohne operative Tätigkeit, mit kontrollierter Hygiene [1](#).
- **Septische/infektiöse Zone:** Bereiche für infektiöse Patienten oder kontaminierte Materialien.
- **Mischzone:** Dient als **Übergang und Puffer** zwischen aseptischen/sterilen und unsterilen Bereichen [1](#).

[3](#) Quellen

Die klare Definition und funktionale Gestaltung der Mischzone ist entscheidend, um **nosokomiale Infektionen zu vermeiden** und die Sterilität des Operationsfeldes aufrechtzuerhalten www.op-reinigung.ch [+1](#)

Mischzone im Operationstrakt – Definition?



Eine Mischzone im OP (Operationssaal) ist ein Bereich, in dem sowohl sterile als auch unsterile Aktivitäten stattfinden können. Diese Zone dient dazu, die strikte Trennung zwischen sterilen und unsterilen Bereichen zu erleichtern und gleichzeitig die Effizienz der Arbeitsabläufe zu maximieren. In einer Mischzone können sich beispielsweise Personal und Ausrüstung befinden, die nicht direkt am operativen Eingriff beteiligt sind, aber dennoch in der Nähe des sterilen Bereichs arbeiten müssen. Die genaue Definition und Handhabung einer Mischzone kann je nach Krankenhausrichtlinien variieren, wobei stets darauf geachtet wird, die Sterilität des OP-Bereichs nicht zu gefährden.

> Die Antwort ist KI-generiert und kann Fehler enthalten. Bitte mit einer verifizierten Quelle überprüfen.

Mischzone im Operationstrakt (am KSB)

- Wer darf sich wo in welcher Kleidung aufhalten...
- Strassenkleidung, Berufskleidung, Bereichskleidung
- Welche Berufskleidung (Rettungsdienst= Strassenkleidung?)
- Betten im OP
- Begleitende Eltern, Security
- Durchmischung von Bereichen mit Strassenkleidung / Berufskleidung
- Durchmischung von Bereichen mit Berufskleidung / Bereichskleidung
- Durchmischung von Bereichen mit Strassenkleidung / Berufskleidung / Bereichskleidung
-

Mischzone im Operationstrakt

Vorteile (?)

- Zeitliche Effizienz (schnellerer Wechsel, pünktlicher Beginn morgens)
- Weniger Ein- und Ausschleusen von MA
- Personelle Flexibilität
 - AWR / Anästhesie / Sectio Saal
- Gute Zusammenarbeit zwischen den Disziplinen erforderlich
- Kritikfähigkeit
- Q-Indikator

Problematik im Alltag (Nachteile)

- **DISZIPLIN und Einhaltung**
- Kommunikation
- Informationspflicht (Holpflicht)
- Vorbild durch Vorgesetzte(n)
- Gute Zusammenarbeit zwischen den Disziplinen erforderlich
- Kritikfähigkeit

... dann wieder Fahrt aufnimmt



**Umzug ins Hauptgebäude
Ende Februar / Anfang März
2025**



**02.04.2025 Meldung LN OP an
IP**

Die Mischzonen sind eine Katastrophe,
jeder macht, was er denkt....
Kommunikation an das Team über das
Verhalten in der Mischzone ist
ausschliesslich über Beekeeper erfolgt



10.04.2025 Ortstermin

LN IP OP / Team IP

- Personalgarderobe → Übergang von Strassenkleidungsbereich zu Mischzone? Schuhe? Blaue Bereichskleidung auch im Strassenbereich?
- Service MA → Umziehen? Strassenkleidung? (waren bereits in Strassenkleidung im OP -Trakt)
- Zwingend Mundnasenschutz / OP Haube in Mischzone

... und beschleunigt



MA-Sekretariat gehen durch Mischzone in Strassenkleidung zum WC / Cafe



Lebensmittel im OP-Bereich / Mischzone?



«Schlangenkopf» gehört zum OP-Bereich

Waschbereich

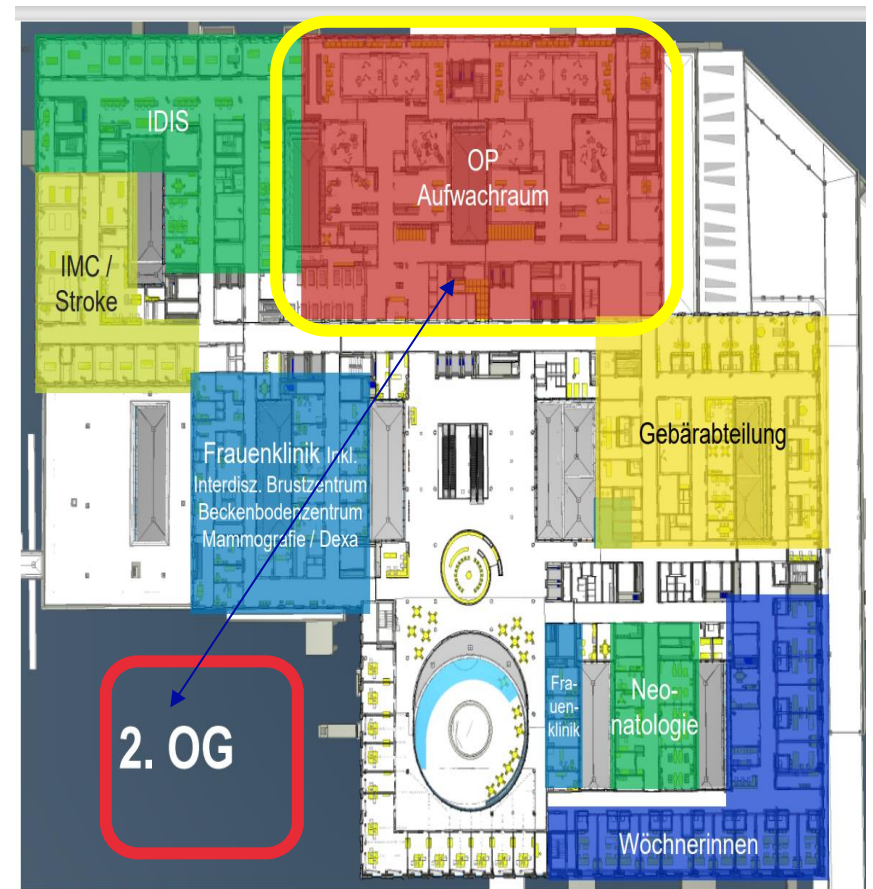
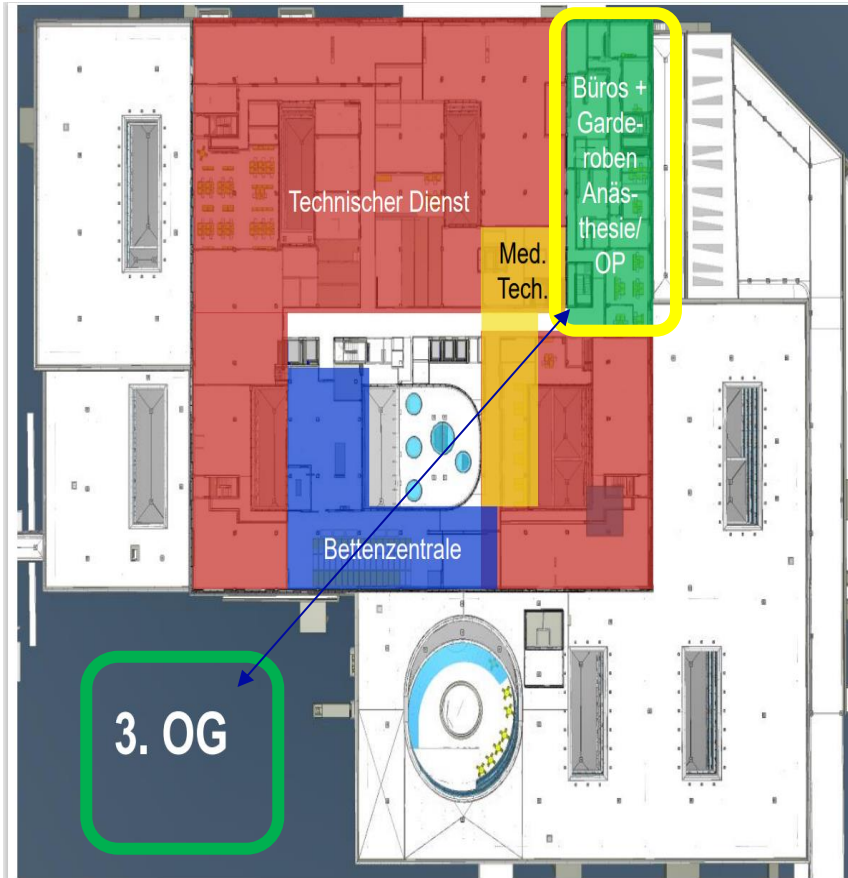
Rote Markierung am Boden angebracht (wird eher nicht wahr genommen)

Lavabo werden als Ausgussmöglichkeit genutzt

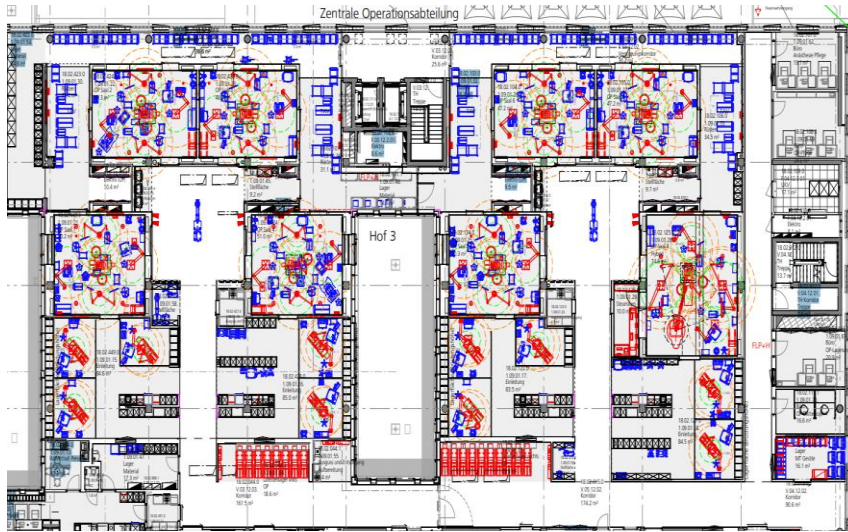
Nach Verlassen des OP-Bereichs in blauer Berufskleidung wird nicht immer bei Rückkehr neue Bereichskleidung angezogen

AWR = Mischzone?

Besonderheit KSB



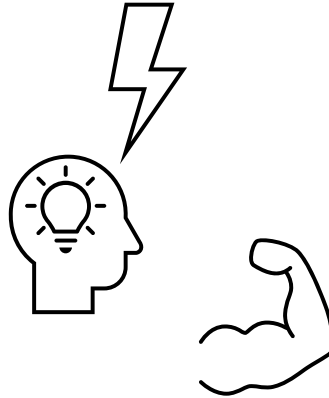
Sterile / reine Zone



Mischzone

Da war doch noch was....

- Diskussion im Team IP, wie wir die Problematik angehen können
- Ist dies eigentlich unsere Zuständigkeit...
- Wo finden wir gute Konzepte...
- Es gibt doch das Betriebskonzept



Standard/SOP

H03-Mischzone

Geltungsbereich: Department Anästhesie & Intensivmedizin; Pflege Anästhesie OP AEMP	Herausgeber: Anästhesie Ärzte	Erstellt am: 15.10.2025	Freigegeben am: 28.10.2025
--	---	-----------------------------------	--------------------------------------

Zusammenfassung

Das Dokument regelt die Kleidung in allen Zonen des OP und ergänzt das Dokument «persönliches Erscheinungsbild im OP»

Aufgrund der Räumlichkeiten werden Mischzonen mit unterschiedlichen Kleidervorgaben definiert. Diese sind zwingend zu beachten!

Bereich	Kleiderordnung
Mischzone «light»	Strassenkleidung / Berufskleidung divers erlaubt
Garderoben	Berufskleidung alle
Aufwachraum im 2. OG	Blaue Bereichskleidung Strassenkleidung
Restliche Räumlichkeiten 3. OG (ohne OP zugehöriges Treppenhaus)	Berufskleidung Blaue Bereichskleidung Strassenkleidung- Schuhüberzieher tragen!
Mischzone 2. OG	Definierte Berufskleidung incl. Stockwerklogistiker / blaue Bereichskleidung
Umbetten/ Einleitung / Eingriffsraum	Berufskleidung (beige Hose, weisses Oberteil), Stockwerklogistiker in Berufskleidung Blaue Bereichskleidung
OP zugehöriges Treppenhaus 3.OG / 2. OG	Berufskleidung (beige Hose, weisses Oberteil) Blaue Bereichskleidung
OP-Zone / Reine Zone (Sterilgang, Rüstzone, OP Saal)	Blaue Bereichskleidung incl. Haube Mundnasenschutz im gesamten reinen OP-Bereich Keine Nahrungsmittel! Getränke in definierten Bereichen!
Dorfplatz	Ab Dorfplatz (rote Linie) blaue Bereichskleidung incl. Haube
Gerätelager OP	Blaue Bereichskleidung
Ausnahmen / spezielle Situationen	
Sectio Saal incl. Gang /Schleuse	Für eine dringende Assistenz bei einer Sectio kann der OP-Bereich in blauer Bereichskleidung verlassen und wieder betreten werden. In anderen Bereichen ausserhalb des OP-Traktes ist die blaue Bereichskleidung NICHT gestattet!

Aufgrund der Räumlichkeiten werden Mischzonen mit unterschiedlichen Kleidervorgaben definiert. Diese sind zwingend zu beachten!

Bereich	Kleiderordnung
Schuhwerk im OP	OP Schuhe Private Schuhe müssen aufbereitbar / desinfizierbar sein und unterliegen ebenfalls den Vorgaben für die Aufbereitung der OP Schuhe; ebenso müssen diese den Sicherheitsvorgaben entsprechen (Personalschutz)
Begleitender Elternteil bei Einleitung in OP Einleitung (kein Zugang zu OP)	Blaue Überzieherschürze, Schuhüberzieher incl. Haube Sollten Eltern aus irgendwelchen Gründen in die reine Zone müssen → Blaue Bereichskleidung + Haube und Mundnasenschutz

Genehmigung und Inkrafttreten

Die Weisung wurde am 15. Oktober 2025 durch Janine Härtli/Benedikt Wiggli genehmigt und tritt ab sofort in Kraft.

Standort LN IP OP / FEX IP 21.11.2025

- Es wird langsam
- Kommunikation über Beekeeper erfolgt
- MA haben auch eine Holpflicht....
- Überzieher für Strassenschuhe im 3.OG ist eher schwierig
- Sekretärinnen haben «Schläppchen»
- FB IP Team Anästhesie



Zusammenfassung 1

- Kommunikation ist wieder einmal das A und O
- Verantwortlichkeiten klären
- In Kontakt bleiben
- Ortstermin mit allen beteiligten Fachdisziplinen
- Kompromissbereitschaft
- Dran bleiben
- Unkomplizierte , zielorientierte Zusammenarbeit
- Keine «Schuldzuweisungen»

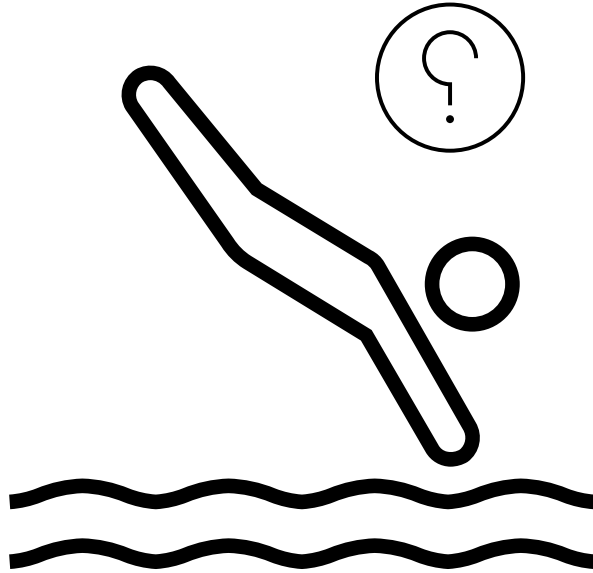
Standort OP-Leitung / Team IP 12.01.2026

- Umsetzung Mischzonenkonzept teilweise schwierig
 - Zu wenig Lagerplatz → wo möglich, wird gelagert
 - Einhaltung Kleidervorschriften
 - Türen stehen offen
 - «Abkürzungen» werden genutzt
 - ...

Zusammenfassung 2 (Ziele)

- Monatlicher Austausch LN OP
- Mehr Präsenz Team IP im OP
- Nochmals Kommunikation / Information (Mail, Begehungsprotokoll)
- DRANBLEIBEN
-

Sprung ins kalte Wasser?



- So richtig kalt war es nicht...

Fragen und Anregungen?



Da werden Sie geholfen....



infektionspraevention@ksb.ch

**Vielen Dank für
die Aufmerksamkeit.**

